



**Sesjon 2B:**

# **Det skal være lett å gjøre rett!**

Enklere og bedre tjenester i brukerens digitale flater

**Bente Leirvik Dahle**  
**Frode Steindal**  
Skatteetaten

**Kari Ann Nygård**  
**Jan Otto Johansen**  
Brønnøysundregistrene

**Camilla Berggren**  
**og team-DNB**  
DNB

**Lars Dahlgren**  
Sparebank 1



An aerial photograph of a coastal town in Norway, likely Lofoten, during the golden hour of sunset. The town is built on a rocky peninsula, with numerous white houses and buildings clustered together. A harbor with several boats is visible in the center. In the background, there are large, rugged mountains with some snow or light-colored rock, partially shrouded in mist or low clouds. The sky is filled with soft, golden light, and the water reflects the colors of the sunset. The overall scene is peaceful and scenic.

**Hvorfor er de små og mellomstore bedriftene så viktige for Norge?**

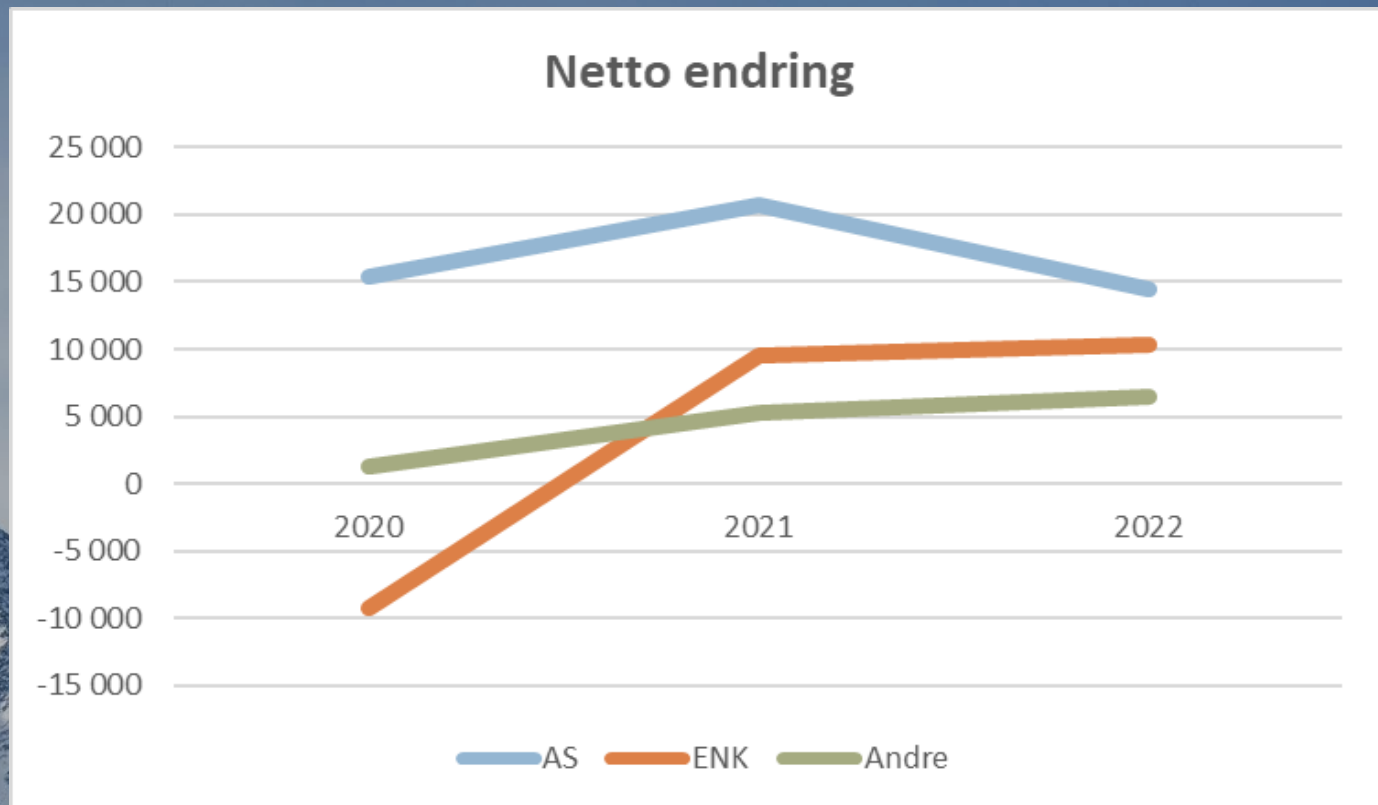
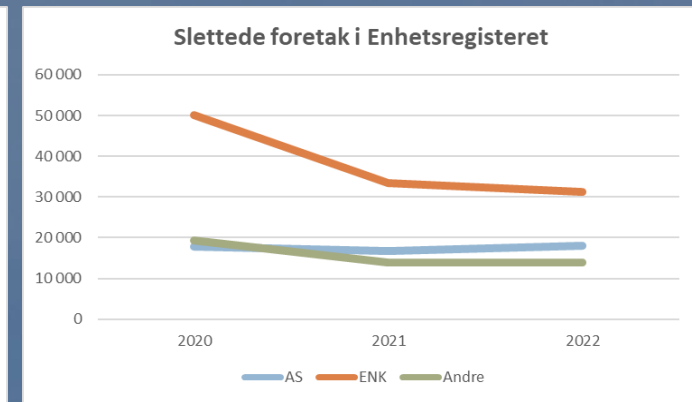
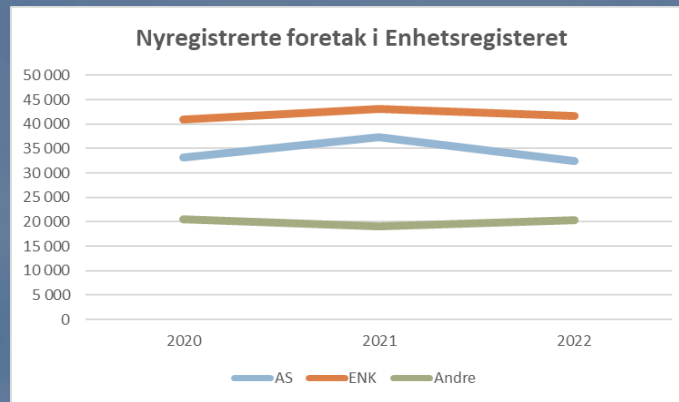


# Velferdsmodellen vår er helt avhengig av verdiene som skapes i næringslivet

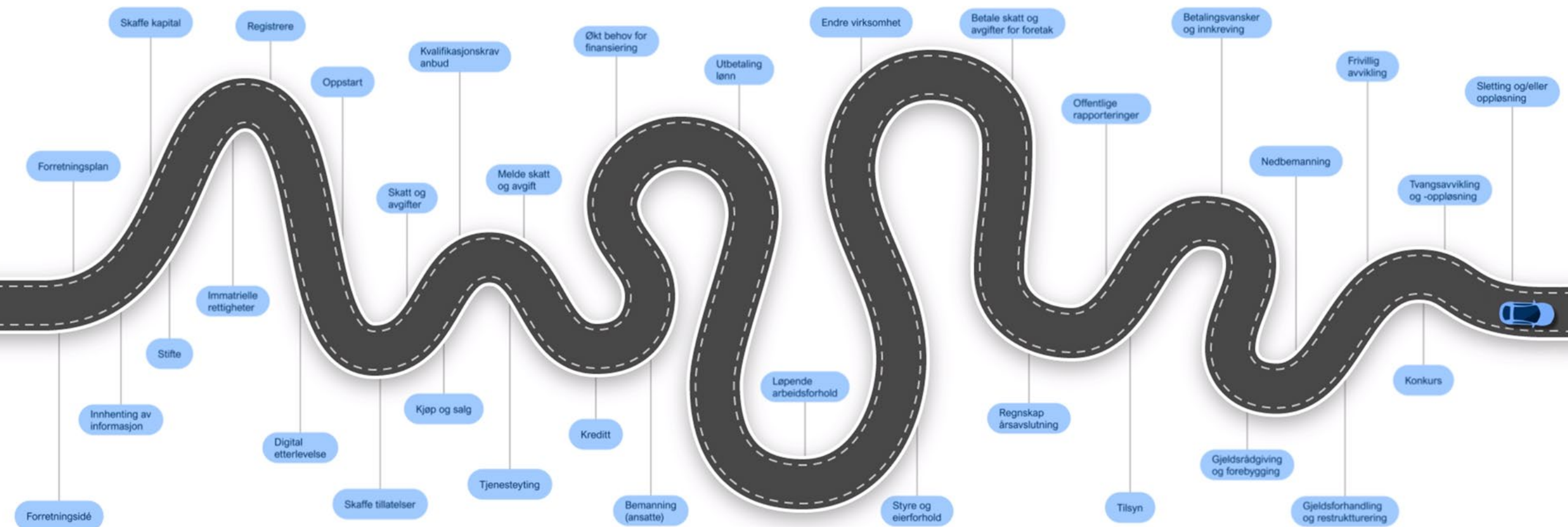
For å sikre det norske velferdssamfunnet også i fremtiden trengs det 77 460 nye bedrifter i snitt per år frem til 2040.



# Utvikling nyregistrerte og slettede foretak siste tre år







# Nøkkelinnsikter fra arbeidet med livshendelsen

## Offentlig privat samarbeid



### Helhetsperspektivet

Å optimalisere enkelttjenester er ikke nok til å sikre gode, sammenhengende tjenester.

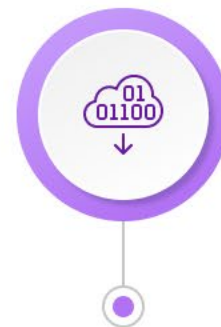
Løsninger på smertepunkt ligger ofte i tidligere faser eller steg i livsløpet.



### Økosystemet

Vi kan tilby sammenhengende tjenester i brukernes foretrukne flater.

Bedriftenes digitale økosystem er nøkkelen til bedriftenes digitale transformasjon.



### Data

Manglende tilgang til digitale og strukturerte data hindrer gode løsninger.

Ikke tilstrekkelig å fokusere kun på offentlig sektors data



### Digitalisering og bærekraft

Store omstillinger for næringslivet – bærekraftigomstilling og digitalisering

Disse er tett koblet sammen.



# Sentrale smertepunkter

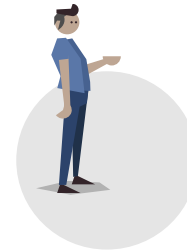
Basert på brukerinnsikt på tvers av offentlig sektor



**Vanskelig å finne og forstå informasjon som gjelder meg**



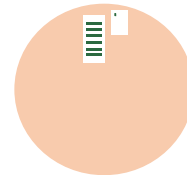
**Vanskelig å forstå sammenheng i systemet**



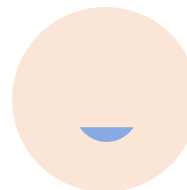
**Forstår ikke konsekvensen for pensjon og sosiale rettigheter**



**Forskuddskatt er ikke tilpasset brukeren**



**Blander privat og næringsliv**



**Ujevn kontantstrøm og beløp ut og inn på ulike tidspunkt**

# Fremtidens innkreving

Et syvårig program som digitaliserer og moderniserer innkrevingen av skatter, avgifter og andre pengekrav.





# Nye løsninger for næringsdrivende

Vårt mål er at virksomheter og innbyggere skal oppleve at det er enklere å forstå og gjøre opp for seg.



# Hva vi konkret ønsker å få til

Vi vil at næringsdrivende **finner, forstår og får til** sine plikter på en enkel, trygg og oversiktlig måte. Slik at vi bidrar til å forebygge gjeldsproblemer.



Informasjon om  
det som gjelder for  
**din** virksomhet til  
riktig **tid** og på rett  
**sted**

**Enkelt** og  
**forståelig** budskap

Lett å forstå,  
håndtere og betale  
**forskuddskatt**

Verktøy og  
veiledning som gjør  
det **lett å gjøre rett**





**Fremtidige tjenester som vil gjøre det enklere å forstå og gjøre opp...**



Oppstartsveileder



## Oppstartsveileder for enkeltpersonforetak

Obligatoriske felter er markert med \*

### Starte enkeltpersonforetak

Hvorfor ønsker du å starte enkeltpersonforetak? \*

- Jeg ønsker å skape noe eget.
- Jeg er arbeidsledig og ønsker å skape noe eget.
- Oppdragsgiver/arbeidsgiver har bedt meg om å registrere bedrift.
- Jeg må ha organisasjonsnummer for å få oppdrag.
- Jeg har en hobby som er i ferd med å bli næring.
- Annet (for eksempel tilfeldige salg på messer).

Neste

Brønnøysundregistrene

## Oppstartsveileder for enkeltpersonforetak

Brønnøysundregistrene

## Oppstartsveileder for enkeltpersonforetak

Obligatoriske felter er markert med \*

### Oversikt over markedet/kundene

Hva vet du om kundene i markedet ditt? \*

- Jeg vet mye om hvem mine fremtidige kunder er.
- Jeg vet litt om mine fremtidige kunder.
- Jeg vet ikke hvem mine mulige kunder er og har ikke gjort noe for å finne det ut.

Neste

Neste

Brønnøysundregistrene

## Oppstartsveileder for enkeltpersonforetak

Brønnøysundregistrene

## Oppstartsveileder for enkeltpersonforetak

Obligatoriske felter er markert med \*



### Start oppstartsveilederen

Du kan velge å gå gjennom veilederen uten å logge inn og lagre opplysningene.

 [Start veilederen](#)

Neste

Neste





Bakgrunn for oppstart

Marked og kunder

Konkurrenter

Dette spør vi om

Regnskap

Personlig ansvar

Skatt og MVA

Personlig økonomi

# Oppstartskalkulator

Her kan du lage ditt eget oppstartsbudsjett som viser hvor mye penger du trenger før du kommer i gang med driften. Vær så realistisk som mulig. Mange små utgifter kan bli en stor sum.

*"Du får sjelden uforutsette inntekter, men ofte uforutsette utgifter"*

**Depositum, oppussing og tilpasning av lokaler.)**

kr100 000

**Innredning (stoler, bord, hyller o.l.)**

kr 20 000

**Utstyr (verktøy og maskiner, arbeidsklær o.l.)**

kr 5 000

**Transport (bil, varebil o.l.)**

kr 0

**Kontorutstyr (PC, skriver, programvare o.l.)**

kr 30 000

**Markedsføring før åpning (annonsering, skilt, logo, domene, nettside o.l.)**

kr 50 000

**Varelager (innkjøp av varer for bearbeiding eller videresalg)**

kr 10 000

**Andre kostnader (registreringsgebyr, oppstartshjelp, bankterminal o.l.)**

kr 0

**Ekstra til oppstarten (f.eks. uttak (lønn), uforutsette utgifter, o.l.)**

kr 0

**Sum utgifter til oppstart**

kr 215 000

## Hvor skal du hente pengene fra?

Egne midler/egenkapital (oppsparte penger, gaver, sponning o.l)	kr 200 000
Lån	kr 0
Kassekreditt (mulighet til å gå i minus på bankkonto)	kr 0
Annet	kr 0
Sum finansiering	kr 200 000
Resultat	-kr 15 000



### Du mangler midler til oppstarten

Oppstartsbudsjettet viser at du ikke har nok penger til å betale alle oppstartskostnadene dine. Du bør være sikker på at du har nok penger til oppstarten. Hvor skal du hente pengene du mangler? Dette er viktig at du vet før du går i gang. Du rådes til å vente med å starte opp til du har spart opp tilstrekkelig egenkapital!

## Hvor skal du hente pengene fra?

Egne midler/egenkapital (oppsparte penger, gaver, sponning o.l)

kr 200 000

Lån

kr 100 000

Kassekreditt (mulighet til å gå i minus på bankkonto)

kr 0

Annet

kr 0

**Sum finansiering**

kr 300 000

**Resultat**

kr 85 000



### Ekstra buffer til oppstarten

Egenkapitalen din er middels/god. Risikoen øker dersom du låner mye av oppstartkapitalen. Bankene gir sjelden lån uten nok sikkerhet. Har du sikkerhet for lånet? ↗ Har du penger til å betale lånet hvis du ikke tjener nok på bedriften din?



## Oppstartsveileder for enkeltpersonforetak



### Våre tips basert på dine svar - Resultat

Basert på dine svar i veilederen ser det ut til at etableringen av enkeltpersonforetak vil medføre liten eller begrenset økonomisk risiko for deg. Å være godt forberedt kan hjelpe deg å [unngå de klassiske fallgruvene](#) ↗.

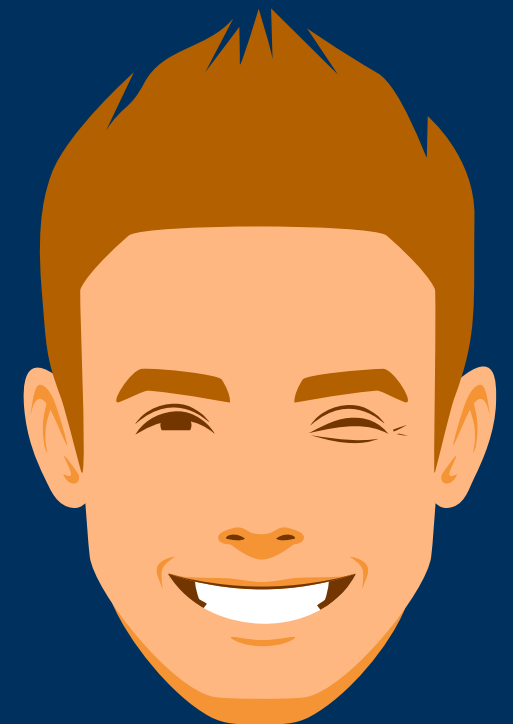
Etablering av egen virksomhet medfører ofte økonomisk risiko for den som starter opp. Du bør redusere risikoen i den grad det er mulig. God planlegging bidrar til dette. I tillegg kan riktig valg av organisasjonsform redusere den økonomiske risikoen. I et enkeltpersonforetak har du personlig ansvar for økonomien. I et aksjeselskap har du begrenset ansvar for økonomien, og kan i utgangspunktet ikke tape mer enn det du har skutt inn i selskapet.

På generelt grunnlag kan vi si at disse momentene øker risikoen:

- Etableringen krever store investeringer
- Du skal ha egne ansatte (du regnes ikke som ansatt i ditt eget enkeltpersonforetak)
- Du etablerer deg i en usikker bransje

Hvis du etablerer deg i en bransje hvor risikoen for tap/erstatningsansvar er stor, bør du tegne ansvarsforsikring (tabbeforsikring).

Liten eller begrenset  
økonomisk risiko



## Oppstartsveileder for enkeltpersonforetak



### Våre tips basert på dine svar - Resultat

Basert på dine svar i veilederen ser det ut til at etableringen av enkeltpersonforetak vil medføre middels økonomisk risiko for deg. Det kan se ut som du har et bevisst forhold til etableringen og har gjort en del planlegging. Bruk gjerne mer tid på forberedelser før du går i gang. Dersom du har forberedt deg godt kan du [unngå de klassiske fallgruvene](#) ↗. Ta gjerne kontakt med kommunens veiledningstjeneste for å få hjelp med planleggingen.

Etablering av egen virksomhet medfører ofte økonomisk risiko for den som starter opp. Du bør redusere risikoen i den grad det er mulig. God planlegging bidrar til dette. I tillegg kan riktig valg av organisasjonsform redusere den økonomiske risikoen. I et enkeltpersonforetak har du personlig ansvar for økonomien. I et aksjeselskap har du begrenset ansvar for økonomien, og kan i utgangspunktet ikke tape mer enn det du har skutt inn i selskapet.

På generelt grunnlag kan vi si at disse momentene øker risikoen:

- Etableringen krever store investeringer
- Du skal ha egne ansatte (du regnes ikke som ansatt i ditt eget enkeltpersonforetak)
- Du etablerer deg i en usikker bransje

Hvis du etablerer deg i en bransje hvor risikoen for tap/erstatningsansvar er stor, bør du tegne ansvarsforsikring (tabbeforsikring).

# Middels økonomisk risiko



## Oppstartsveileder for enkeltpersonforetak



### Våre tips basert på dine svar - Resultat

Basert på dine svar i veilederen vil etableringen av enkeltpersonforetak medføre en høy økonomisk risiko. Du bør avvente etableringen og bruke mer tid på planleggingen før du eventuelt starter opp. Du bør særlig vurdere om din private økonomi er god nok, og om du har tilstrekkelig oversikt over mulige fremtidige inntekter og utgifter ([budsjett](#)) ↗. Dersom du er godt forberedt kan du [unngå de klassiske fallgruvene](#) ↗. Ta gjerne kontakt med kommunens veiledningstjeneste for å få hjelp med planleggingen.

Etablering av egen virksomhet medfører ofte økonomisk risiko for den som starter opp. Du bør redusere risikoen i den grad det er mulig. God planlegging bidrar til dette. I tillegg kan riktig valg av organisasjonsform redusere den økonomiske risikoen. I et enkeltpersonforetak har du personlig ansvar for økonomien. I et aksjeselskap har du begrenset ansvar for økonomien, og kan i utgangspunktet ikke tape mer enn det du har skutt inn i selskapet.

På generelt grunnlag kan vi si at disse momentene øker risikoen:

- Etableringen krever store investeringer
- Du skal ha egne ansatte (du regnes ikke som ansatt i ditt eget enkeltpersonforetak)
- Du etablerer deg i en usikker bransje

Hvis du etablerer deg i en bransje hvor risikoen for tap/erstatningsansvar er stor, bør du tegne ansvarsforsikring (tabbeforsikring).

# Høy økonomisk risiko





# Tilpasset næringsveiledning





## Veiledning for deg som skal starte eller driver bedrift



Du representerer  
**Såpebobler og venner**



Din profil er  
**25 % fullført**

Vis mer ▾



Filter og visning ▾

### Aktuelt for din bedrift



#### [Skatt for enkeltpersonforetak](#)



Du personlig ansvarlig for å betale skatt. Skatten beregnes av din totale inntekt.

##### [Forskuddsskatt](#)

Skatt betales forskuddsvis. Du må selv melde endring av inntekt for å få beregnet forskuddsskatten din.

##### [Hvordan betale skatten](#)

Når du har beregnet skatten din sender Skatteetaten ut faktura fordelt på fire perioder.

Søk etter innhold



## Starte og drive bedrift

Starte bedrift

Drive bedrift

Støtteordninger

Regnskap og revisjon

Skatt og avgift

Arbeidsforhold

Eksport og import

Avvikling, sletting og konkurs

**Guider om ulike tema og bransjer →**



SELSKAPSFORM

Aksjeselskap

ANTALL ANSATTE

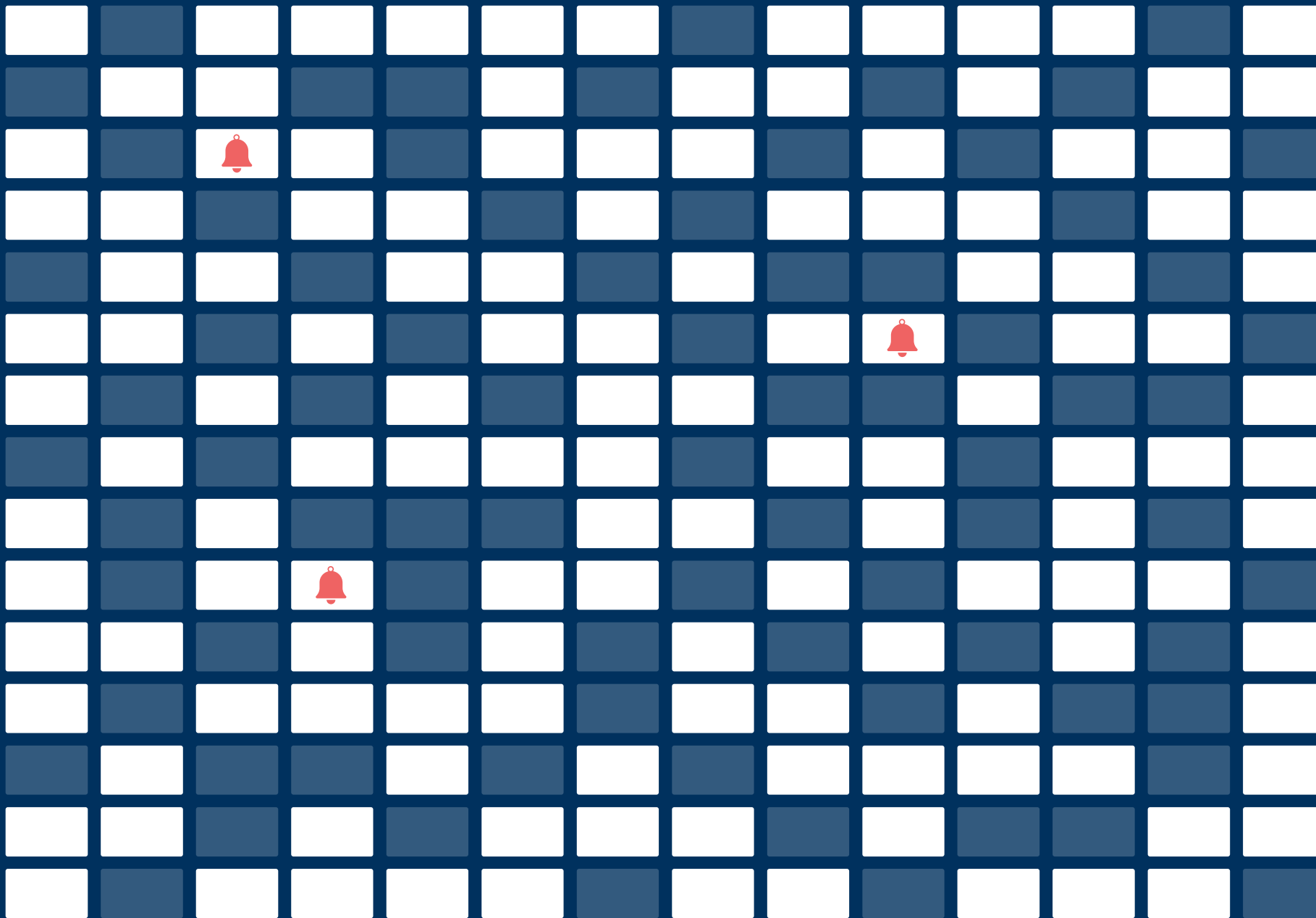
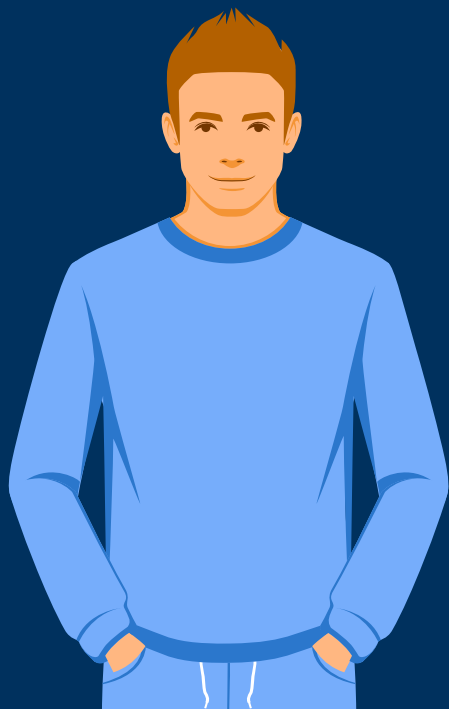
1

ÅRLIG OMSETNING

1 000 000

BRANSJE

Servering





# Virksomhetene trenger bedre oversikt

**Derfor leverer vi blant annet  
tjenestene**

- Om virksomheten
- Krav og betalinger
- Frister og oppgaver
- Skatteprognose

**Tjenestene vil finnes på**

- [skatteetaten.no/Min side virksomhet](https://skatteetaten.no/Min-side/virksomhet)
- andre flater i brukers økosystem



Kjør film fra Skatteetaten

# Ny veileder om forskuddsskatt

Hjelper personlig næringsdrivende med å forstå sine oppgaver og økonomiske forpliktelser til det offentlige.





## **Forskuddsskatt tilpasset faktisk drift**

Forebygger betalingsproblemer for næringsdrivende med ujevn inntekt.





## **Proaktiv og brukertilpasset dulting**

Hjelper brukere til å forstå og gjøre rett slik at tvangsinnføring unngås.






**Digital  
selskapsetablering**

**Lagspill for å ta ut  
potensialet i data og  
bygge løsninger som  
gir verdi og trygghet  
for brukeren**






A close-up photograph of several people's hands stacked together in a circle, symbolizing teamwork and community. The hands are of various skin tones and are wearing different colored sleeves: light blue, yellow with black stripes, grey, and red. One hand in the center is wearing a yellow and black striped sleeve and several colorful beaded bracelets. The background is a dark, out-of-focus grey.

# Stor verdi av rammeverk og verktøy til bruk for fellesskapet





A young green plant with three leaves is growing out of a tall stack of gold coins. The stack is the tallest and most prominent, with several other stacks of coins of varying heights in the background. The coins are resting on a bed of dark soil. The background is a soft, out-of-focus green, suggesting an outdoor setting.

**Gevinster for alle  
når vi samarbeider**



**Enormt potensial  
for utvikling av  
nye tjenester som  
hjelper etablerer å  
gjøre det rett,  
innovasjon og  
verdiskaping**







# Starte AS på 1-2-3

Fra 36 til 6 sider med skjema

## Samarbeid med BRREG

- **Spennende**
  - Ny samarbeidspartner
  - Veldig god dialog underveis
- **Lærerikt**
  - For begge parter
  - Kundereisen - informasjonsbehov
- **Innovasjon**
  - Nytt samhandlingsmønster
  - Felles og nytutvikling hos begge parter
  - Læring
- **Gode folk**
  - Prosjektleder
  - Koordineringsansvarlig
  - «Felles familie»
- **Konkurransen**
  - Stolthet
  - Vi leverer på våre kundeløfter



Fra 36 til 6 sider med skjema

# Kunde

- Super forenkling



# Starte AS på 1-2-3

Fra 36 til 6 sider med skjema



# Starte AS på 1-2-3

Fra 36 til 6 sider med skjema

PRIVAT BEDRIFT OM OSS

SpareBank 1

Q Sak Logg inn

Tips og råd Produkter Kundeservice

## Starte AS

Svar på noen spørsmål for å komme til riktig skjema!

Skal bedriften ha en eller flere eiere?

En eier Fler eiere

### Hva bør du tenke på før du starter?

Gode bedrivere vil gjøre det enklere å kategorisere bedriften.

Ha klart Akisjekastem så kan du betale den inn med en gang.

Hvem skal sitte i styret eller ha andre roller i bedriften?

Snarveier Logg inn Sosiale medier

Bi Kunde Netbank privat  
Spørre kort Netbank bedrift  
Meld skade Forsikring  
Postlste Person  
Kundeservice

Selskapsinformasjon Vikar for bruk av nettsiden Personvern Informasjonsskjemaer For utv. flere

SpareBank 1 SR-Bank, Bjergsted Terrasse 1, Stavanger



# Starte AS på 1-2-3

Fra 36 til 6 sider med skjema

PRIVAT BEDRIFT OM OSS

SpareBank 1

Tips og råd Produkter Kundeservice

Starte AS

## Beskriv selskapet

- Her skal du opprette stiftelsesdokumentet for selskapet ditt. Stiftelsesdokumentet brukes av både banken og Brønnøysundregistrene til å forstå formålet med selskapet ditt og gi deg riktig klassifisering.
- 
- Hva skal selskapet hete?
- 
- Hvordan velger jeg navn på selskapet?

Hviken hovedaktivitet beskriver selskapet ditt? ?

[+ Legg til flere aktiviteter \(bvis aktuelt\)](#)

Hva skal selskapet gjøre?

Skriv utfyllende. Husk at teksten du skriver her danner grunnlaget for stiftelsesdokumentet ditt.

Besøksadresse ? [Legg til c/o](#)

Hva er selskapets aksjekapital?

kr

Skal selskapet ha ansatte, filansere eller betale ut honorar? ?

Ja  Nei

Overtagelse av næringsaktivitet

Har du overtatt driften fra en annen virksomhet?

Ja  Nei

Når skal du starte næringsaktiviteten? ?

### Offentlig kommunikasjon

Velg målform

Bokmål  Nynorsk

Selskapets e-postadresse for offentlig kommunikasjon

**1** Registrering av selskapet i Enhetsregisteret koster kr 5 570 og faktura kommer til selskapet etter at du har fått organisasjonsnummer.





# Starte AS på 1-2-3

Fra 36 til 6 sider med skjema

PRIVAT BEDRIFT OM OSS

PRIVAT BEDRIFT OM OSS

SpareBank 1

Tips og råd Produkter Kundeservice

Q Søkk Logg inn

Starte AS

## Beskriv selskapet

- Her skal du beskrive selskapet ditt for banken og medlemsene dine.
- Hva skal selskapet gjøre?
- Hva skal selskapet selge?
- Hva skal selskapet produsere?
- Hva skal selskapet produsere?

Hvilken hovedaktivitet har selskapet?

Finns hovedaktivitet

+ Legg til flere

Hva skal selskapet selge?

Skriv utfyllende informasjon om selskapet ditt.

Besøksadresse

Gateadresse

Hva er selskapets navn?

Skal selskapet registreres i Norge?

Ja  Nei

Hva er selskapets formål?

Har du overtatt et selskap?

Ja  Nei

Når skal du registrere selskapet?

dd.mm.åå

## Offentliggjøring

Velg målform

Bokmål  Nynorsk

Selskapets eierskapsstruktur

Regnskapsår

## Eier og roller

Alle obligatoriske roller er forhåndsutfylt med navnet på personen som er innlogget med BankID. Fyll ut mer om deg selv eller oppgi en annen person der det er aktuelt.

Hvem eier 100 % av bedriften?

Kari Olsen [Endre person](#)  
Eier 100 % av aksjene [Fyll ut manglende felt](#)

Roller i et aksjeselskap

Hvem er bedriftens styreleder?

Kari Olsen [Endre person](#)  
[Fyll ut manglende felt](#)

Hvem er kontaktperson for bedriften?

Kari Olsen [Endre person](#)  
[Fyll ut manglende felt](#)

Hvem er kontaktperson for utfylling av skjema?

Kari Olsen [Endre person](#)  
[Fyll ut manglende felt](#)

+ Legg til styremedlemmer (hvis aktuelt)

+ Legg til daglig leder (hvis aktuelt)

Fortsett senere [Antivirivask](#)







# Starte AS på 1-2-3

Fra 36 til 6 sider med skjema

PRIVAT BEDRIFT OM OSS

Tilgjengelig

PRIVAT BEDRIFT OM OSS

PRIVAT BEDRIFT OM OSS

PRIVAT BEDRIFT OM OSS

PRIVAT BEDRIFT OM OSS

SpareBank 1

Tips og råd Produkter Kundeservice

Logg inn

Starte AS

### Beskriv selskapet

- Her skal du beskrive selskapet ditt for banken og medlemsene dine.
- Hva skal selskapet gjøre?
- Hvilken hovednæringsmiddel har selskapet?
- Hva er selskapets hovedadresse?
- Hva er selskapets organisasjonsform?

Hvilken hovednæringsmiddel har selskapet?

Finns hovednæringsmiddel

+ Legg til flere

Hva skal selskapet gjøre?

Skriv utfyllende detaljer om selskapets virksomhet.

Besøksadresse

Gateadresse

Hva er selskapets organisasjonsform?

Skal selskapet registreres i Norge?

Ja Nei

Har du vært i kontakt med rådgiver i banken?

Ja Nei

Har du andre beskjeder til banken?

Skriv inn kommentar

Offentlig

Velg målform

Bokmål

Selskapets e-post

Regnskapskompetanse

### Kom i gang

Nettbank, mobilbank og apper

Regnskap

Konto

Kort

Pensjon og forsikring

### Samtykke og bekreftelse

For at du skal kunne starte selskap må SpareBank 1 behandle personopplysninger om deg og øvrige rolleinnhavere i selskapet. Vi behandler kun personopplysninger som er nødvendige for å behandle din søknad om å starte selskap.

[Les mer](#)

- Jeg har lest og forstått at SpareBank 1 behandler personopplysninger i forbindelse med oppstart av selskap.
- På vegne av Firma AS bekrefter jeg at opplysningene i dette skjema er korrekte og fullstendige.
- Jeg bekrefter videre å være kjent med at virksomheten må kontakte banken eller sende inn nytt skjema innen 30 dager dersom det foreligger endringer som medfører at informasjonen som er gitt i dette skjema er blitt feilaktig.

Oppsummering







# Starte AS på 1-2-3

Fra 36 til 6 sider med skema

The screenshots show the following steps:

- Beskriv selskapet:** A form to describe the company, including name, address, and business type.
- Kom i gang:** Information about opening a business bank account and getting a VAT number.
- Regnskap:** Information about accounting requirements and software.
- Konto:** Information about opening a business bank account.
- Pensjon og fradrag:** Information about pension and tax deductions.

### Stiftelsesdokument

Selskaps navn: KOMI AS

---

**Stifter(e)**  
 Navn: Dedikert Datamaskin  
 Adresse: Wilses Gate 8 A, 0178 OSLO  
 Fødselsnummer: 298989 00045  
 Antall aksjer: 30 000 aksjer  
 Betaling per aksje: 1 kr

---

**Aksjekapital/aksjer**  
 Aksjekapital: 30 000 kr  
 Aksjenes pålydende: 1 kr  
 Antall aksjer: 30 000 aksjer  
 Aksjeinskudd: 30 000 kr

---

**Stiftelsesutgifter**  
 Selskapet skal dekke utgiftene ved stiftelsen av selskapet som følger:  
 Gebyr Brønnøysundregistrene: 5 570 kr  
 Totalt: 5 570 kr

---

**Valg av styre**  
 Rolle: Styrets leder  
 Navn: Dedikert Datamaskin  
 Fødselsnummer: 298989 00045

---

**Revisjon**  
 Årsregnskapet skal ikke revideres. Selskapet oppfyller vilkårene i aksjeloven § 7-6 første og andre ledd til å unnlate revisor.

### Selskapets vedtekter

**§ 1 Selskaps navn**  
 Selskaps navn er KOMI AS.

**§ 2 Selskaps formål**  
 Tilby avvikling, temmerhogst og vedhogst på oppdrag hos skogeiere, inkludert, men ikke begrenset til, skogbruk, skogskjtsel, skogsveibygging og annen skogrelatert virksomhet.

**§ 3 Aksjekapital og aksjer**  
 Selskapets aksjekapital er 30 000 kr, fordelt på 30 000 aksjer, hver pålydende 1 kr.

**§ 4 Signaturrett**  
 Styrets leder alene.

**Signering**  
 Selskapet ble stiftet ved stifternes signering på dette dokumentet.





# Starte AS på 1-2-3

Fra 36 til 6 sider med skema

### Stiftelsesdokument

Selskapsnavn: KOMI AS

Stifter(e)  
Navn: Dedikert Datamaskin  
Adresse: Wilses Gate 8 A, 0178 OSLO  
Fødselsnummer: 298989 99045  
Antall aksjer: 30 000 aksjer  
Betalings per aksje: 1 kr

Aksjekapital/aksjer  
Aksjekapital: 30 000 kr  
Aksjenes pålydende: 1 kr  
Antall aksjer: 30 000 aksjer  
Aksjeinnskudd: 30 000 kr

Stiftelsesutgifter  
Selskapet skal dekke utgiftene ved stiftelsen av selskapet som følger:  
Gebyr Brønnøysundregistrene: 5 570 kr  
Totalt: 5 570 kr

Valg av styre  
Rolle: Styrets leder  
Navn: Dedikert Datamaskin  
Fødselsnummer: 298989 99045

Revisjon  
Årsregnskapet skal ikke revideres. Selskapet oppfyller vilkårene i aksjeloven § 7-6 første og andre ledd til å unnlate revisor.

### Selskapets vedtekter

§ 1 Selskapsnavn  
Selskapsnavn er KOMI AS.

§ 2 Selskapsformål  
Tilby avvikling, temmerhogst og vedhogst på oppdrag hos skogeiere, inkludert, men ikke begrenset til, skogbruk, skogskjøtsel, skogsveibygging og annen skogrelatert virksomhet.

§ 3 Aksjekapital og aksjer  
Selskapets aksjekapital er 30 000 kr, fordelt på 30 000 aksjer, hver pålydende 1 kr.

§ 4 Signaturrett  
Styrets leder alene.

Signering  
Selskapet ble stiftet ved stiftelsesdokumentet på dette dokumentet.

### Statussiden din

Banken har behandlet saken din  
Dine dokumenter er nå klar til signering

### Nå skal du signere

Når stiftelsesdokumentet er signert mottar du konto for innbetaling av aksjekapital med en gang.  
Dette skal signeres:  
Stiftelsesdokument og vedtekter  
Dette skal signeres av alle! Løse til signering sendes også på e-post.  
Kari Hansen (st) ✓ Ferdig signert  
Informasjon som sendes til Brønnøysundregistrene skal signeres. Løse til signering sendes også på e-post.  
Kari Hansen (styreleder) ⚠ Ikke signert  
GÅ TIL SIGNERING

### Hva skjer nå?

Kontoen til å innbetale aksjekapital er klar  
0,-  
av 30 000,-

Konto for aksjekapital 3361.15.14501 <small>begjær kontonummer</small>	Gjenstår å innbetale Aksjekapital 30 000,-
--	--

Når aksjekapitalen er innbetalt og dokumentene signert kan du ta deg en pause.  
Informasjon om selskapet ditt blir automatisk sendt til Brønnøysundregistrene. Registreringsnummeret er: 8 376.

Signer avtale om kundeforhold  
Det er styreleder som skal signere på denne avtalen. Når avtalen er klar finner du lenke til signering her.

Kjør film fra Sparebank 1



**Sammen gjør vi det lett å gjøre rett!**







Norsk konferanse for IKT i offentlig sektor